

Análisis técnico de Nasdaq100, estrategias recomendadas a 17/08/2009

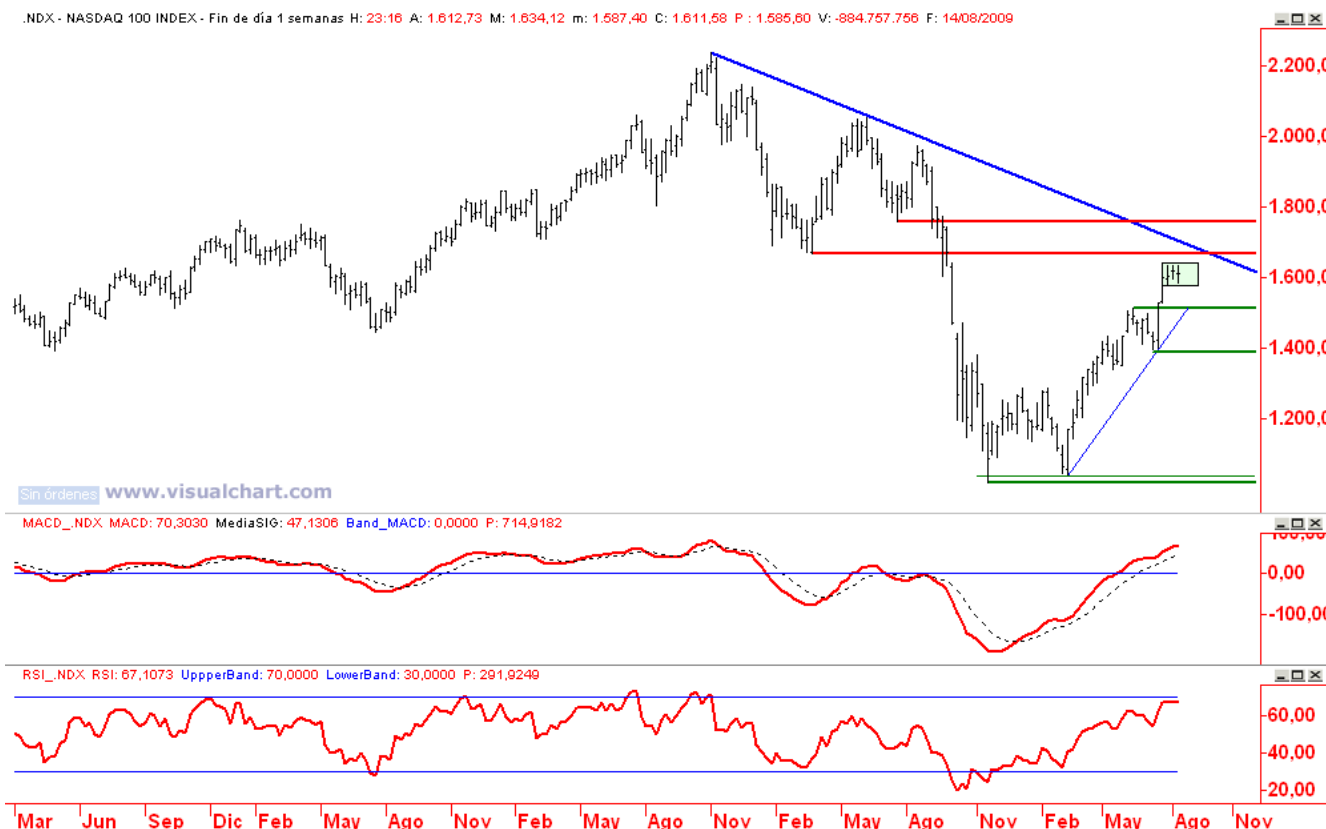
Nasdaq 100, la proximidad de referencias técnicas clave de largo plazo y las divergencias bajistas de corto plazo con los indicadores sobrecomprados...

La cotización a lo largo de las últimas 3 semanas desarrolla varias figuras de equilibrio en gráfico de velas japonesas, dosis, apuntando a falta de dirección a corto plazo en el precio. Este comportamiento se produce en el siguiente entorno:

- **Indicadores a largo plazo mostrando sobrecompra.**
- **Proximidad de referencias técnicas significativas; primera resistencia en 1.668 y directriz bajista de largo plazo que se puede apreciar en el gráfico semanal inferior.**
- **Aparición de divergencias bajistas en los indicadores técnicos que habitualmente utilizamos (MACD y oscilador RSI) en gráfico diario y con niveles de sobrecompra elevados.**

Nasdaq 100 gráfico semanal (Soportes 1.511 y 1.394 / Resistencias 1.668 y 1.761)

NDX - NASDAQ 100 INDEX - Fin de día 1 semanas H: 23:16 A: 1.612,73 M: 1.634,12 m: 1.587,40 C: 1.611,58 P: 1.585,60 V: -884.757.756 F: 14/08/2009



... invitan a la apertura de posiciones cortas a favor de un tramo correctivo.

En estas circunstancias consideramos oportuno trabajar con un escenario proclive a cesiones y recomendamos la siguiente operativa con los niveles trazados en el gráfico diario inferior:

- **(Supuesto a) Mantener posiciones cortas abiertas mientras el precio no supere la directriz bajista de muy largo plazo que en la sesión de hoy cotiza en torno a 1.693.**
- **(Supuesto b) Acumular posiciones cortas si el precio rompe la parte inferior del movimiento lateral desarrollado durante las**

últimas semanas con una pérdida del primer nivel de soporte establecido en 1.587. Para esta operación fijáramos un stop superior al primer nivel de resistencia establecida en 1.633 y un primer objetivo en la zona comprendida entre el segundo soporte, 1.511, y la directriz alcista que ha guiado al rebote desde mínimos anuales.

- (Supuesto c) Una superación a cierre diario de 1.693 confirma ruptura de directriz bajista de largo plazo y deriva en una mejora notable de la estructura técnica de fondo. Contexto que obligaría a abandonar nuestro actual escenario proclive a cesiones y que permitiría la apertura de posiciones largas buscando el siguiente nivel de resistencia que se encuentra en 1.761.

Nasdaq 100 gráfico diario (Soportes 1.587 y 1.511 / Resistencias 1.633 y 1.682)



En base al comentario técnico propuesto por AFI, las estrategias a desarrollar con Warrants son:

- **(Supuestos a y b)** En estos casos podría ser interesante la compra de un Warrant PUT strike 1200 de NASDAQ 100 emitido por Société Générale (A1375) con fecha de vencimiento 18/12/2009 y una elasticidad de 6.06.
- **(Supuesto c)** En esta situación podría ser interesante la compra de un Warrant CALL strike 1500 de NASDAQ 100 emitido por Société Générale (A1373) con fecha de vencimiento 18/12/2009 y una elasticidad de 5.45 o la compra de un Warrant CALL strike 1400 de NASDAQ 100 emitido por Société Générale (A1372) con fecha de vencimiento 18/12/2009 y una elasticidad de 7.09.

La elasticidad de un Warrants representa, en términos porcentuales, lo que gana o pierde el Warrant por la variación de un 1% en el activo subyacente.

Aviso Legal

Análisis del activo subyacente elaborado por AFI (Analistas Financieros Internacionales). Selección del Warrant adecuado elaborado por el departamento de Warrants de Société Générale. Las estrategias que Société Générale publica en esta página web, son el resultado de estimaciones calculadas por Société Générale en un momento (día 17 de Agosto de 2009 a las 12:00h) dado, y en base a unos parámetros escogidos por el equipo de Warrants de Société Générale.

Consecuentemente, el resultado puede variar de manera sustancial en función de la fecha y hora del cálculo y de la evolución de los valores subyacentes y puede ser distinta de una operación idéntica realizada antes o después de ese momento dado.

Los precios utilizados no tienen, por tanto, más que un valor puramente indicativo y no constituyen, en ningún caso, una oferta de precio en firme de Société Générale ni una recomendación para invertir.

Société Générale no puede aceptar responsabilidad alguna por la exactitud o falta de datos de la información presentada.

Las decisiones que puedan tomarse en base a dicha información no implican, en ningún caso, responsabilidad de Société Générale por sus posibles consecuencias tanto financieras, fiscales o cualesquiera otras derivadas de su interpretación.

La inversión en warrants requiere una vigilancia constante de la posición. Los warrants comportan un alto riesgo si no se gestionan adecuadamente. Existe posibilidad de que el inversor pierda la totalidad de su inversión.