

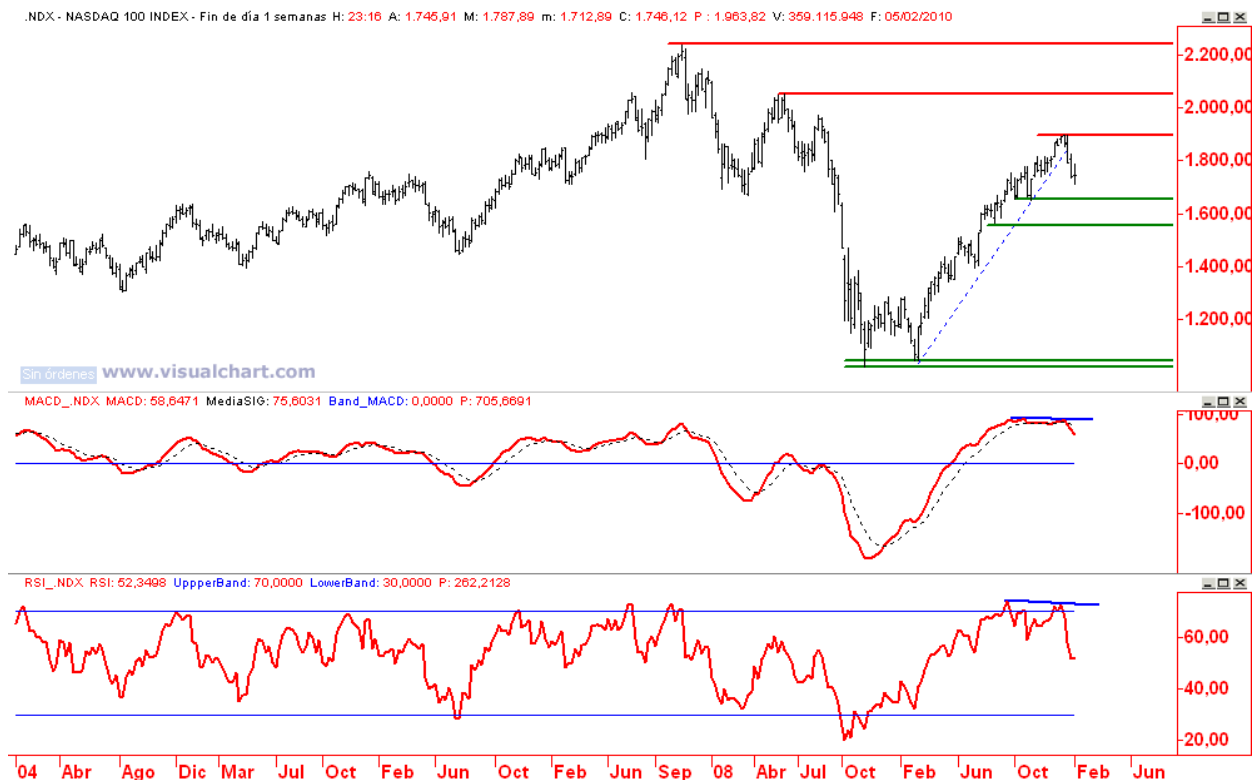


Análisis técnico de Ndaq 100, estrategias recomendadas a 08/02/2010

Ndaq 100, las cesiones desde máximos anuales permiten un giro a la baja de los indicadores que parten de niveles de sobrecompra extrema.

La cotización cede posiciones con dureza desde **1.897** y confirma la ruptura de la directriz alcista que ha acompañado al amplio impulso al alza que parte de mínimos de MAR09. Movimiento que permite un giro a la baja de los indicadores técnicos con datos semanales desde niveles de elevada sobrecompra y que viene acompañado por divergencias bajistas. Circunstancias que alertan de un tramo correctivo de mayor envergadura como respuesta al impulso al alza que comenzó en MAR09 y finalizó en ENE10.

Ndaq 100 gráfico semanal (Soportes 1.652 y 1.563 / Resistencias 1.897 y 2.055)



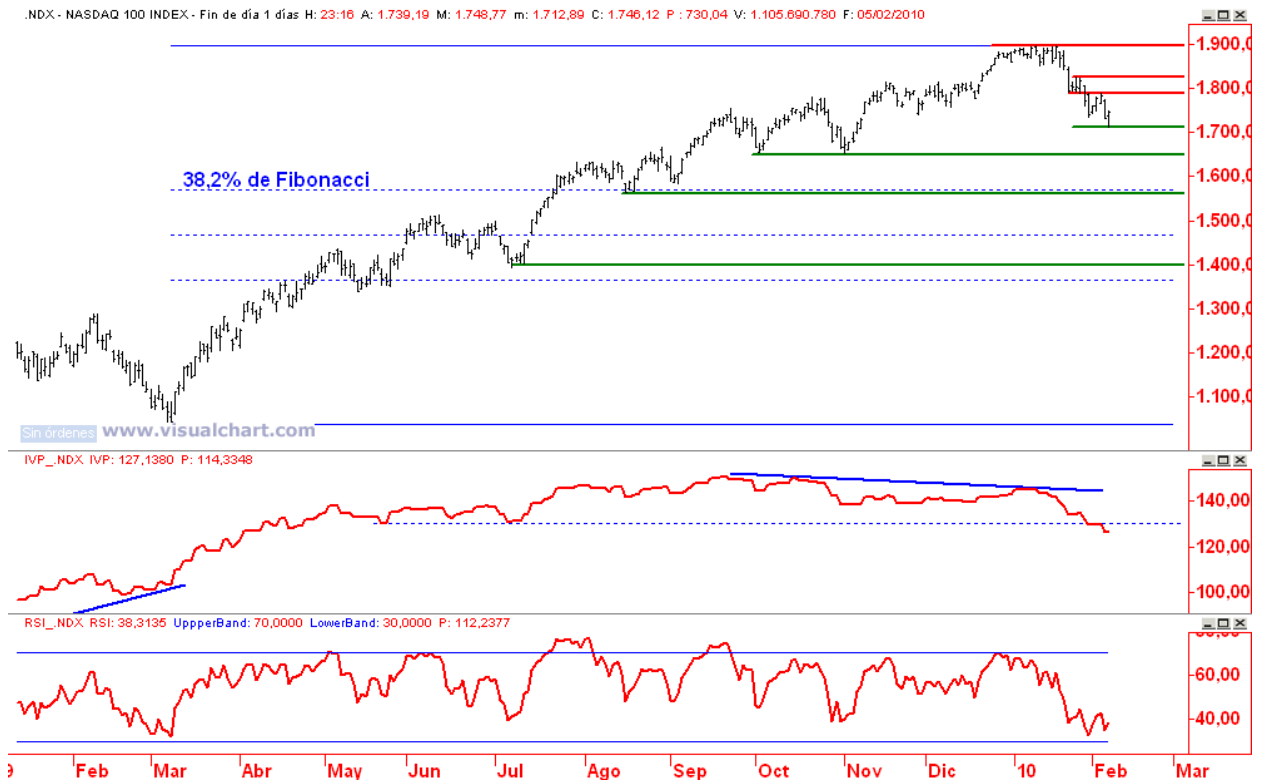
Trabajamos con un escenario correctivo y recomendamos aumentar exposición bajista con una pérdida de 1.712.

Acorde con este escenario correctivo y con los niveles trazados en el gráfico diario inferior recomendamos la siguiente operativa:

- **Mantener posiciones cortas abiertas mientras no asistamos a una recuperación del segundo nivel de resistencia situado en 1.825.**
- **Acumular / adoptar nuevas posiciones cortas si los signos de cansancio continúan acumulándose y asistimos a una pérdida del mínimo de la semana pasada establecido en 1.712. Para esta operación fijaríamos un objetivo en el siguiente apoyo, 1.652, y aprovecharíamos para desplazar el stop unos puntos por encima de la resistencia más próxima situada en 1.791.**
- **Para finalizar, un cierre diario superior a 1.825 devuelve momento alcista al corto plazo y deja al precio sin resistencia significativa hasta el máximo anual establecido en 1.897.**

Circunstancia que nos llevaría a anular el escenario correctivo planteado y permitiría la apertura de posiciones largas.

Nadaq 100 gráfico diario (Soportes 1.712 y 1.652 / Resistencias 1.791 y 1.825)



En base al comentario técnico propuesto por AFI, las estrategias a desarrollar con Warrants son:

- **(Supuesto a y b)** En este caso podría ser interesante comprar el **Warrant PUT 1700 de NASDAQ 100** emitido por **Société Générale (A7428)** con fecha de vencimiento **18/06/2010** y una elasticidad de **616**.
- **(Supuesto c)** En este caso podría ser interesante **comprar el Warrant CALL strike 1800 de NASDAQ 100** emitido por **Société Générale (A5023)** con fecha de vencimiento **19/03/2010** y una elasticidad de **14.55**, o la compra de un **Warrant CALL strike 1800 de NASDAQ 100** emitido por **Société Générale (A7426)** con fecha de vencimiento **18/06/2010** y una elasticidad de **7.59** para un perfil de inversión más conservador en plazo.

La evolución de la estrategia bajista con el **Warrant CALL Strike 1700 de NASDAQ 100** emitido por **Société Générale (A7428)** con fecha de vencimiento en **18/06/2010**, precio de compra de **0,43 Euros** para un Spot en **1749**, objetivo de bajada hasta los **1652**, sería:

	1 semana		2 semanas		3 semanas	
0%Var Volatilidad	0.57	32.6%	0.55	27.9%	0.54	25.6%
+1%Var Volatilidad	0.58	34.9%	0.57	32.6%	0.55	27.9%
-1%Var Volatilidad	0.55	27.9%	0.54	25.6%	0.53	23.3%

La elasticidad de un Warrants representa, en términos porcentuales, lo que gana o pierde el Warrant por la variación de un 1% en el activo subyacente.

Nota: Para la simulación presentada en esta estrategia, se ha utilizado el **Pricer**, herramienta disponible en la página de Warrants de Société Générale <http://es.warrants.com>. Los datos son orientativos y en ningún caso suponen una oferta en firme de Société Générale.

Aviso Legal

Análisis del activo subyacente elaborado por AFI (Analistas Financieros Internacionales). Selección del Warrant adecuado elaborado por el departamento de Warrants de Société Générale. Las estrategias que Société Générale publica en esta página web, son el resultado de estimaciones calculadas por Société Générale en un momento (día 05 de Febrero de 2010 a las 12:00h) dado, y en base a unos parámetros escogidos por el equipo de Warrants de Société Générale.

Consecuentemente, el resultado puede variar de manera sustancial en función de la fecha y hora del cálculo y de la evolución de los valores subyacentes y puede ser distinta de una operación idéntica realizada antes o después de ese momento

Los precios utilizados no tienen, por tanto, más que un valor puramente indicativo y no constituyen, en ningún caso, una oferta de precio en firme de Société Générale ni una recomendación para invertir.

Société Générale no puede aceptar responsabilidad alguna por la exactitud o falta de datos de la información presentada.

Las decisiones que puedan tomarse en base a dicha información no implican, en ningún caso, responsabilidad de Société Générale por sus posibles consecuencias tanto financieras, fiscales o cualesquiera otras derivadas de su interpretación.

La inversión en warrants requiere una vigilancia constante de la posición. Los warrants comportan un alto riesgo si no se gestionan adecuadamente. Existe posibilidad de que el inversor pierda la totalidad de su inversión.