



## Análisis técnico de Dax Xetra, estrategias recomendadas a 02/11/2009

*Dax Xetra comienzan a aparecer signos de cansancio significativos que invitan a trabajar con un escenario correctivo...*

Después de establecer un máximo anual en **5.888** la cotización forma dos figuras de giro a la baja en gráfico de velas japonesas y con datos semanales (martillos invertidos) que posteriormente se han confirmado tras las cesiones de la semana pasada. Movimiento que se traslada a los indicadores técnicos que comienzan / continúan mostrando signos de debilidad:

- El indicador MACD con datos semanales pierde su media móvil simple en niveles de sobrecompra.
- En gráfico diario el oscilador RSI y el indicador MACD continúan con su estructura de máximos decrecientes ampliando las divergencias bajistas con el precio.

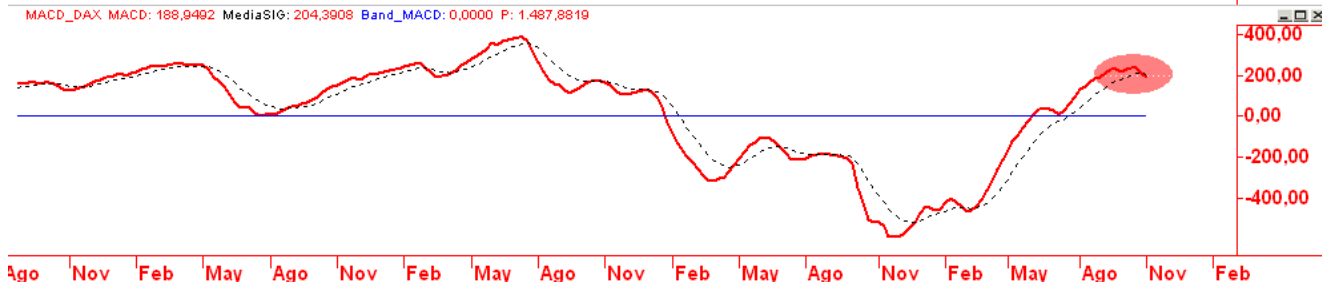
*Dax Xetra gráfico semanal (Soportes 5.158 y 4.524 / Resistencias 5.888 y 5.999)*

DAX - DAX (PERFORMANCEINDEX) - Fin de día 1 semanas H: 09:01 A: 5.410,61 M: 5.413,01 m: 5.402,46 C: 5.410,87 P: 5.157,72 V: 53.019,167 F: 06/11/2009



Sin órdenes [www.visualchart.com](http://www.visualchart.com)

MACD\_DAX MACD: 188,9492 MediaSIG: 204,3908 Band\_MACD: 0,0000 P: 1,487,8819



*... la pérdida de 5.394 confirma el escenario y deja al precio sin apoyo significativo hasta la zona 5.263 / 5.158.*

En este contexto consideramos que la cotización comienza un tramo correctivo del amplio impulso al alza desarrollado desde los mínimos de MAR09 y recomendamos la siguiente operativa con los niveles trazados en el gráfico diario inferior:

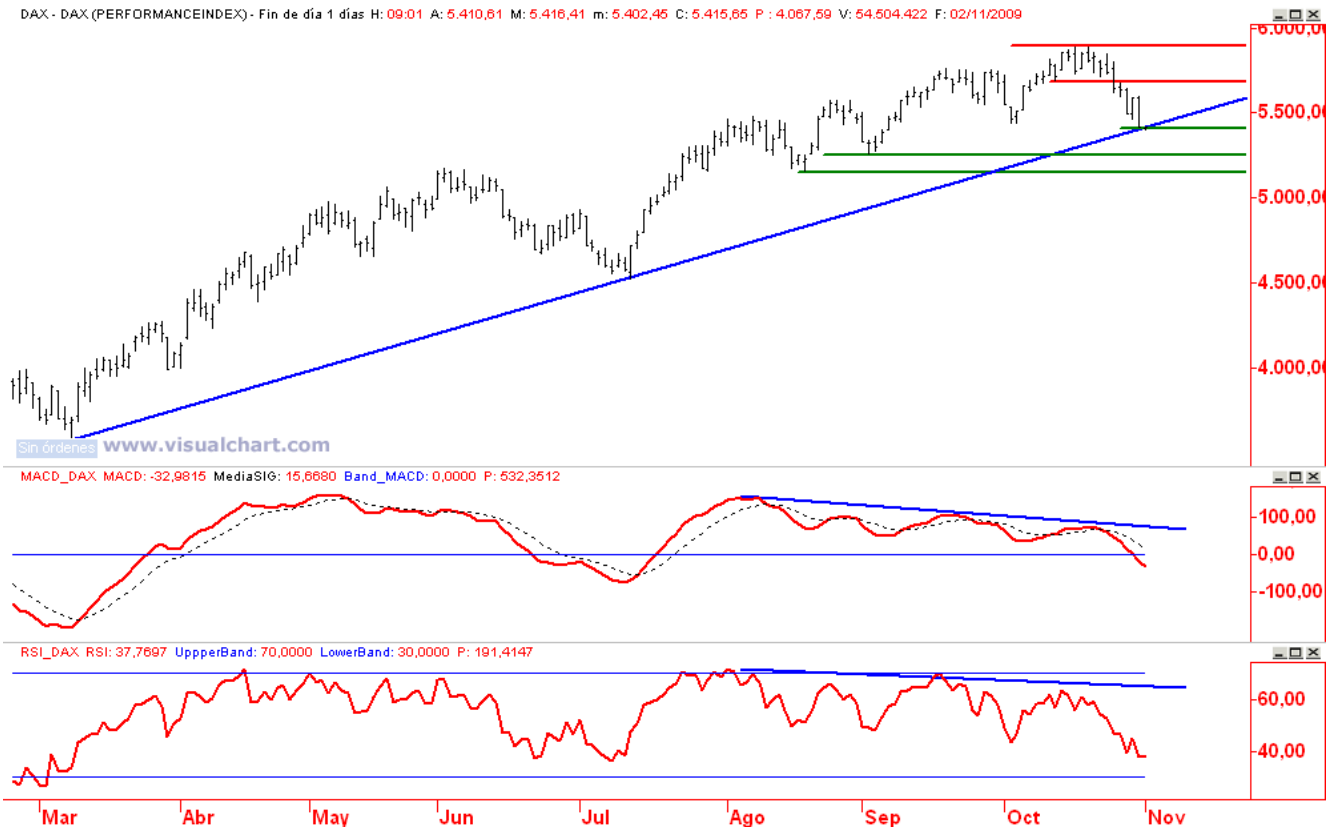
- **Mantener posiciones cortas abiertas mientras el precio no recupere a cierre diario la resistencia establecida en 5.888.**
- **Acumular / adoptar nuevas posiciones cortas si asistimos a un cierre diario inferior al mínimo de la semana pasada, 5.394, que confirme la ruptura de la directriz alcista que parte de mínimos anuales. Aprovecharíamos el movimiento para**

desplazar el stop por encima del primer nivel de resistencia, 5.695, y fijaríamos un objetivo en la zona de soporte comprendida entre 5.263 y 5.158.

- El escenario correctivo planteado quedaría anulado si el índice recupera momento alcista con una superación del máximo anual, 5.888. En este caso la ausencia de resistencia hasta 5.999 y la mejora de la estructura técnica de la serie permitiría la apertura de posiciones largas.

*Dax Xetra gráfico diario (Soportes 5.394 y 5.263 /Resistencias 5.695 y 5.888)*

DAX - DAX (PERFORMANCEINDEX) - Fin de día 1 días H: 09:01 A: 5.410,81 M: 5.416,41 m: 5.402,46 C: 5.415,85 P: 4.067,59 V: 54.504.422 F: 02/11/2009



En base al comentario técnico propuesto por AFI, las estrategias a desarrollar con Warrants son:

- **(Supuesto b)** En este caso podría ser interesante **comprar el Warrant PUT strike 5000 de DAX XETRA** emitido por **Société Générale (A5032)** con fecha de vencimiento **19/03/2010** y una elasticidad de **6.21**.
- **(Supuesto c)** En este caso podría ser interesante comprar el **Warrant Call strike 5000 de DAX XETRA** emitido por **Société Générale (A1388)** con fecha de vencimiento **18/12/2009** y una elasticidad de **7.51**, o la compra de un **Warrant CALL strike 6000 de DAX XETRA** emitido por **Société Générale (A5031)** con fecha de vencimiento **19/03/2010** y una elasticidad de **8.30**.

La evolución de la estrategia bajista con el **Warrant PUT Strike 5000 de DAX XETRA** emitido por **Société Générale (A5032)** con fecha de vencimiento en **19/03/2010**, precio de compra de **0,27 Euros** para un Spot en **5404.13**, objetivo de bajada hasta los **5158**, sería:

	1 semana		2 semanas		3 semanas	
0%Var Volatilidad	0.34	25.9%	0.33	22.2%	0.32	18.5%
+1%Var Volatilidad	0.35	29.6%	0.34	25.9%	0.33	22.2%
-1%Var Volatilidad	0.33	22.2%	0.32	18.5%	0.31	14.8%

La elasticidad de un Warrants representa, en términos porcentuales, lo que gana o pierde el Warrant por la variación de un 1% en el activo subyacente.

**Nota:** Para la simulación presentada en esta estrategia, se ha utilizado el **Pricer**, herramienta disponible en la página de Warrants de Société Générale <http://es.warrants.com>. Los datos son orientativos y en ningún caso suponen una oferta en firme de Société Générale.

#### Aviso Legal

*Análisis del activo subyacente elaborado por AFI (Analistas Financieros Internacionales). Selección del Warrant adecuado elaborado por el departamento de Warrants de Société Générale. Las estrategias que Société Générale publica en esta página web, son el resultado de estimaciones calculadas por Société Générale en un momento (día 2 de Noviembre de 2009 a las 12:00h) dado, y en base a unos parámetros escogidos por el equipo de Warrants de Société Générale.*

*Consecuentemente, el resultado puede variar de manera sustancial en función de la fecha y hora del cálculo y de la evolución de los valores subyacentes y puede ser distinta de una operación idéntica realizada antes o después de ese momento dado.*

*Los precios utilizados no tienen, por tanto, más que un valor puramente indicativo y no constituyen, en ningún caso, una oferta de precio en firme de Société Générale ni una recomendación para invertir.*

*Société Générale no puede aceptar responsabilidad alguna por la exactitud o falta de datos de la información presentada.*

*Las decisiones que puedan tomarse en base a dicha información no implican, en ningún caso, responsabilidad de Société Générale por sus posibles consecuencias tanto financieras, fiscales o cualesquiera otras derivadas de su interpretación.*

*La inversión en warrants requiere una vigilancia constante de la posición. Los warrants comportan un alto riesgo si no se gestionan adecuadamente. Existe posibilidad de que el inversor pierda la totalidad de su inversión.*